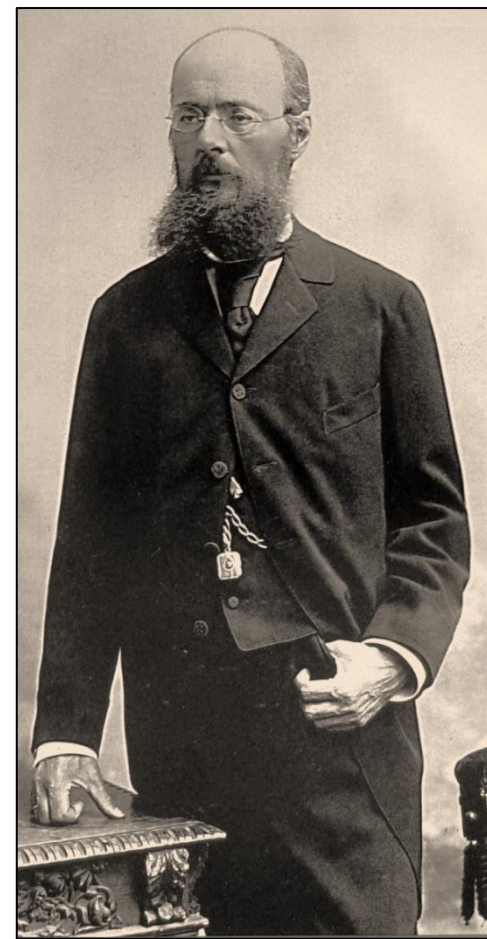
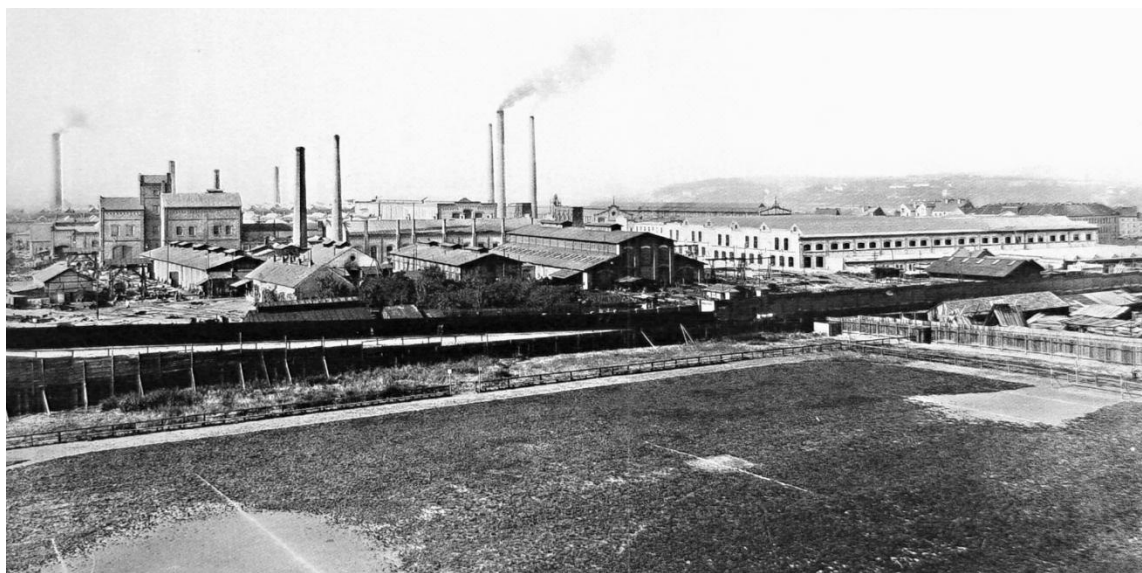


# Bolevec 25. května 1917



## Výbuch v muniční továrně Skodawerke v Plzni

# Škodovy závody v Plzni



Ing. Emil Škoda  
19. 11. 1839 ÷ 8. 8. 1900

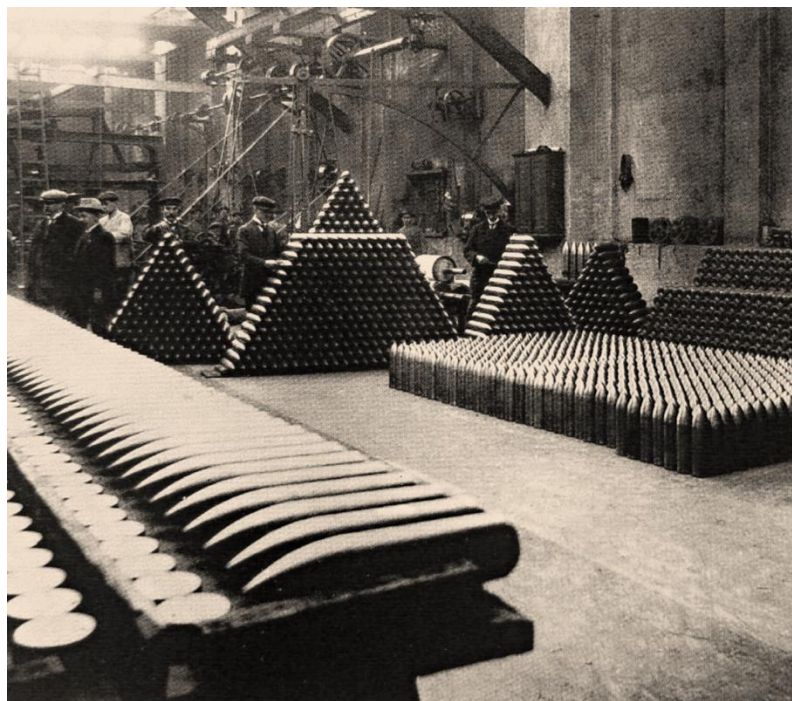
Ing. Emil Škoda v roce 1869 odkoupil Waldsteinovu strojírnu v Plzni. Z počátku vyráběl civilní stroje a zařízení.

Zbrojní výrobou se Emil Škoda začal zabývat na počátku 80. let. První vyráběné dělo byl licenční 47mm lodní kanón soustavy Hotchkiss. V roce 1890 byl předveden první polní kanón s brzdovratným zařízením ráže 75 mm.

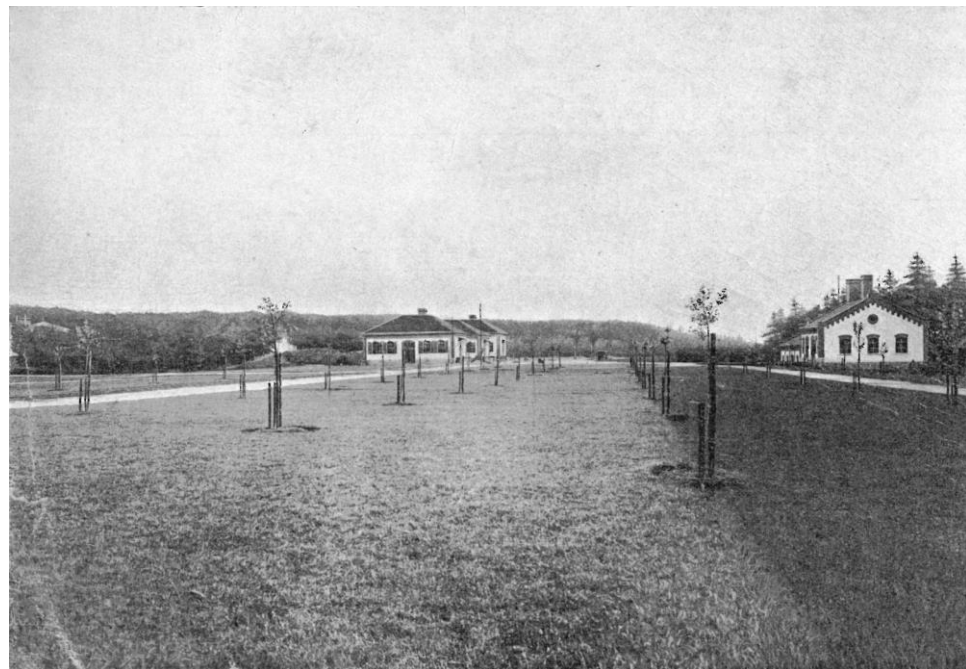


Muniční továrna v Bolevci byla založena roku 1901. Rozkládala se na víc jak 60 ha, kde bylo vystavěno 57 budov. Celý prostor byl obehnan ostnatým drátem a střežen vojenskou posádkou. Bylo zde zaměstnáno přes 3000 pracovníků, převážně žen a dětí. Provoz byl nepřetržitý, kdy se pracovalo v 16-i hodinových směnách.

Od 1. 1. do 25. 5. 1917 bylo vyrobeno munice za 55 962 700 Kr, což je za 11,2 mil. Kr měsíčně.



PA ŠZ Plzeň





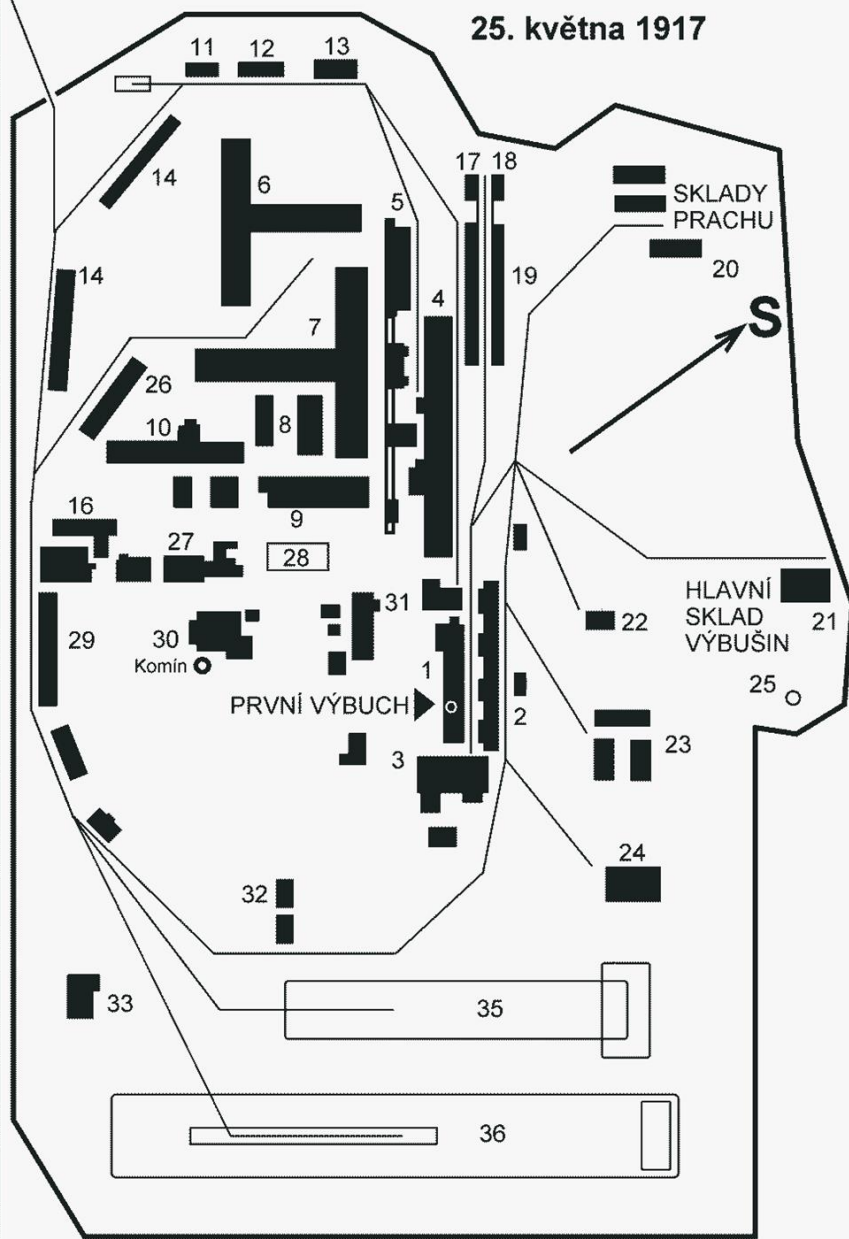
Plán bolevecké střelnice a muničky z prvního desetiletí 20. století

# BOLEVEC

25. května 1917

ŽATEC

PLZEŇ



1. – 2. Objekt pro plnění a montáž střel
3. Lisovna tritolu
4. Objekt pro plnění a montáž střel
5. Objekt plnění a montáže nábojnic
6. – 7. Dílny montáže zapalovačů
8. Šatny zaměstnanců
9. Kanceláře
10. Lisovna tritolu
11. Sklad fosforu
12. Lisovna tritolu
13. Lisovna střelného prachu
14. Skladiště
15. Výroba olověných šrapnelových kuliček
16. Truhlárna
17. – 18. Objekty pro plnění střel
19. Skladiště
20. – 21. Skladiště střelného prachu
22. Skladiště nábojnic
23. Skladiště hotových střel
24. Zkušebna střelného prachu
25. Kulometry ostrahy
26. Skladiště
27. Kantýna
28. Vodní nádrž
29. Skladiště
30. Strojovna
31. Kotelna
32. Dílna pro montáž děl
33. Správní budova
34. Vrátnice – hlavní vchod
35. Linka č. 1. pro zkušební střelby děl
36. Linka č. 2. pro zkušební střelby děl

# Pátek 25. května 1917 - 13:32

Po polední přestávce zahřměl silný výbuch. Z budovy č. 10 vyšlehl plamen. Během několika vteřin se rozlétly do všech stran dělostřelecké miny, které vyvolávaly výbuchy dalších objektů.

Poslední výbuch nastal v 15:08 hod.

Výbuchy byly tak silné, že tlaková vlna napáchala škody až v Plzni – rozbitá okna, potlučené domy... mezi nimi i známá kavárna Měšťanská beseda. V tento den bylo v muničce přítomno 2 580 dělníků (862 mužů a 1 718 žen), 354 stavebních dělníků, 42 maďarských vojáků, 25 četníků, důstojníci přejímací komise a několik desítek dalších lidí.



„Mein Bolawetz!

Mein Bolawetz!“


V budově pracovalo 100 zaměstnanců. V ten den vedl směnu mistr Vojtěch Žižka, který oznámil řediteli závodu ing. Rudolfu Thielovi (8. 11. 1888 ÷ 25. 11. 1918) technickou závadu vyskytující se u 14cm min. Ředitel Thiel mávl rukou a šel na oběd.

Přesný počet mrtvých není znám. Udává se přes 200 zahynuvších, jejichž těla a části těl se vešly do 143 rakví. Po výbuchu bylo ošetřeno na 689 raněných. Při výbuchu zahynul také mistr Žižka.

Pohřeb se konal 29. května.

Příčina výbuchu nebyla nikdy přesně vyjasněna. Nejpravděpodobnější je výbuch 14cm miny, které se sestavovaly právě v budově č. 10, jež byla epicentrem výbuchu.

Ředitel Thiel byl dán do vazby a později spáchal sebevraždu.



Vom tiefsten Schmerz gebeugt, geben  
betäubende Nachricht von dem Hinscheiden u  
liebenden und unvergesslichen Gallen, beziehungsweise  
nes, Bruders, Schwagers, Onkels und Schwiegerson

**Jng. Rudolf Thiel,**  
Betriebsleiter der Geschoss-Füllwerke Bolawetz, Wöllersdorf  
und Zieglerschacht, Ritter des Franz Josef-Ordens,  
welcher am Montag, den 25. November 1918 um 4 Uhr nach-  
mittags verschieden ist.

Die irdische Hülle des leuceren Verblichenen wird  
am Mittwoch, den 27. November 1918 um 1 1/2 Uhr nachmittags  
im Trauerhause Schlossergasse Nr. 30 eingesegnet, sodann nach  
Tuschkau überführt und nach nochmaliger Einsegnung am gleich-  
en Tage um 3 Uhr nachmittags in der Pfarrkirche zu Tuschkau  
auf dem dortigen Friedhofe im eigenen Grabe zur ewigen Ruhe  
bestattet. —

Die heilige Seelenmesse wird am Donnerstag, den 28. No-  
vember 1918 um 8 Uhr früh in der Pfarrkirche zu Tuschkau  
gelesen werden.

**Pilsen und Tuschkau, am 26. November 1918.**

Im Namen der tieftrauernden Hinterbliebenen:  
**Hildegard und Herbert,** **Anna Thiel, geb. Ratzka,**  
Kinder. Gattin.  
**Adolf Thiel,**  
Vater.

I. Pilsner Leichenbestattungs-Anstalt „Pietät“. Inhaber: A. Voller.  
Telephon Nr. 333.  
Druck von Fr. Witznacke in Pilsen.

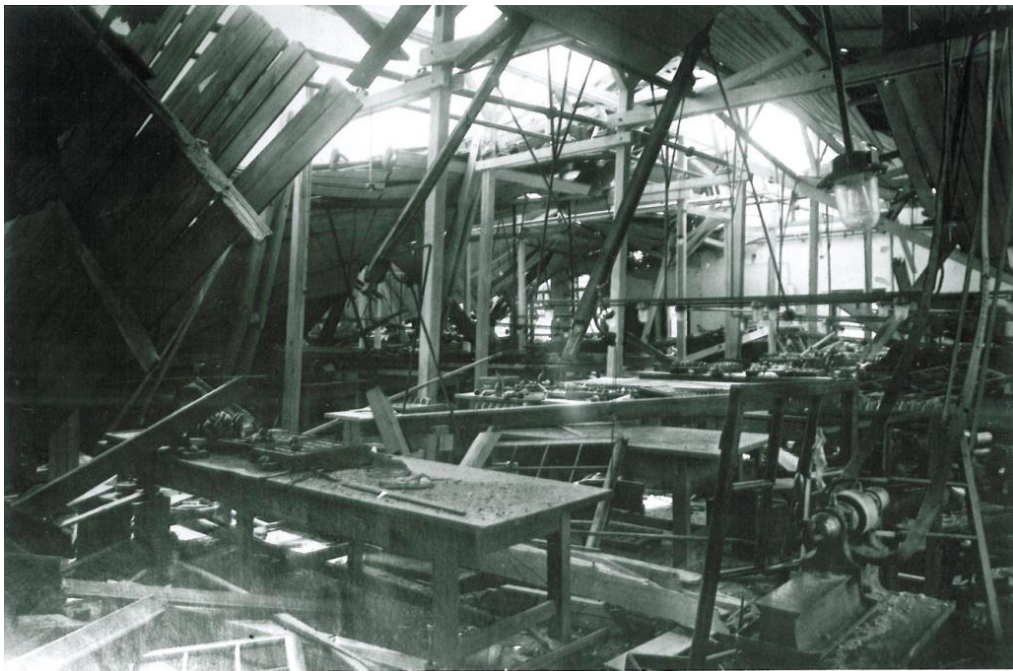


PA SZ Plzeň

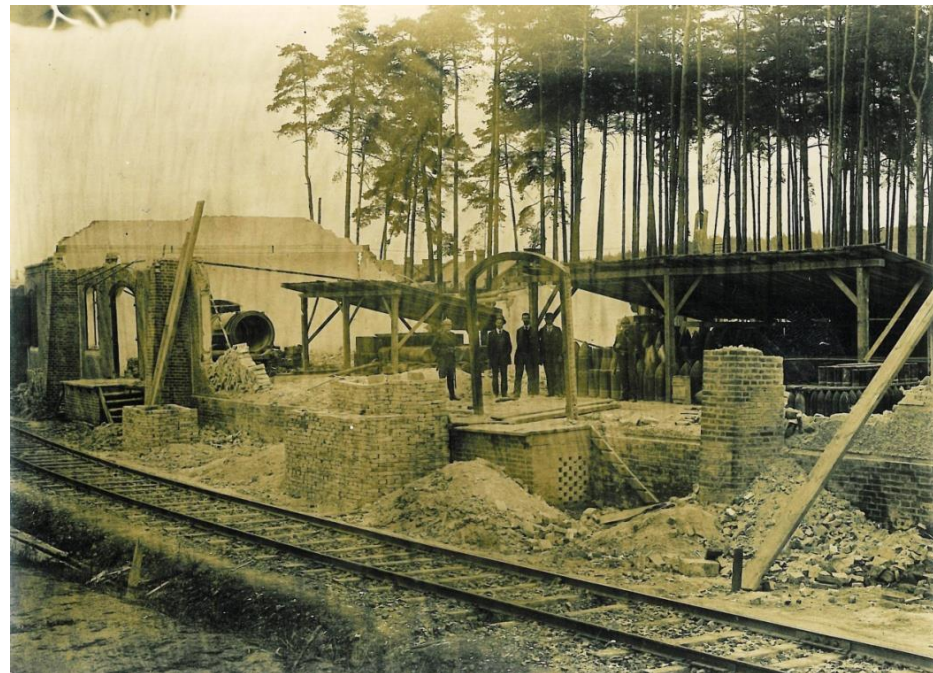


**Když ustaly exploze ...**

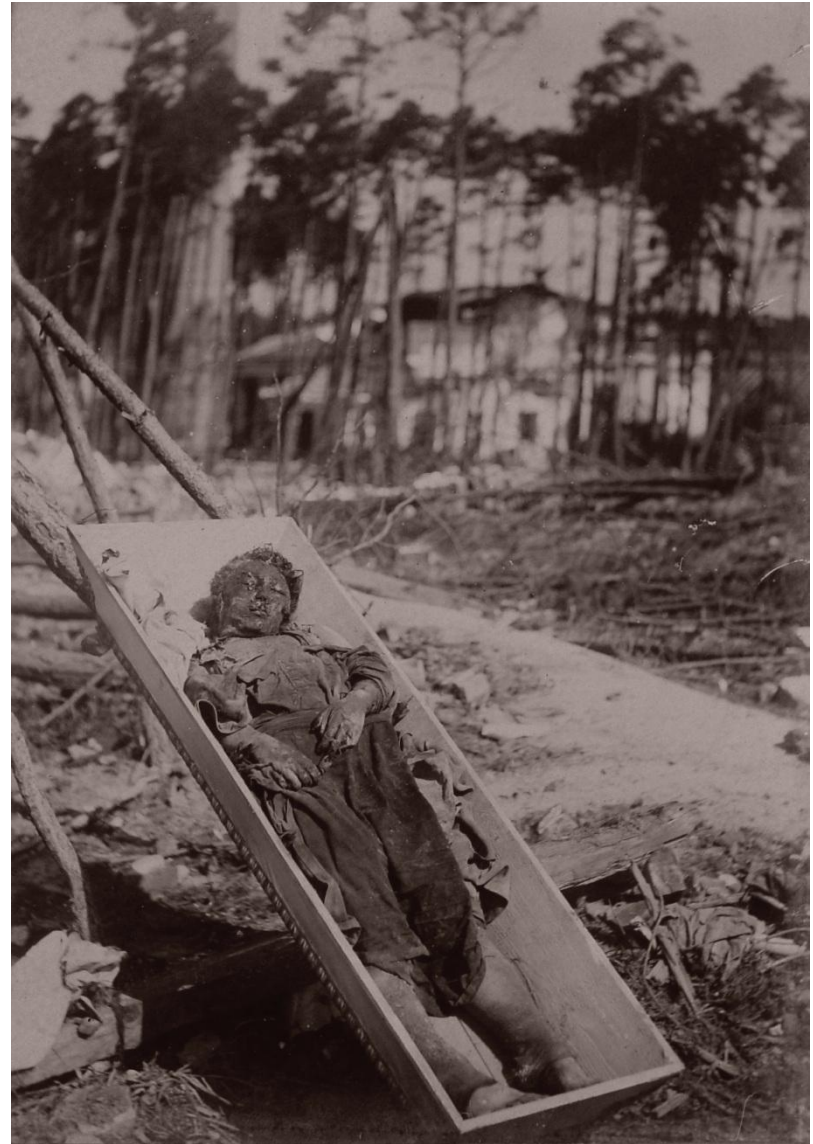




PA ŠZ Plzeň



Z prostoru továrny plného vybuchujících střel  
prchalo přes 2600 dělníků, z toho 1700 žen.  
Všude byli mrtví, roztrhané kusy těl a ranění.





Výbuch rozházel munici v širokém okolí, což mělo za následek další úmrtí. Zahynulo také několik dětí.

Z celé továrny zůstala stát minimálně poškozená kantýna, stojící dodnes, a komín elektrárny



V úterý 29. května se konal pohřeb zahynuvších na boleveckém hřbitově. Jejich ostatky byly uloženy do společného hrobu na boleveckém hřbitově.



V témže roce byla před  
hromadným hrobem  
vystavěna kaple  
svatého Vojtěcha



[https://upload.wikimedia.org/wikipedia/commons/b/b0/Votivni\\_obraz\\_Ocko\\_-\\_Vojtech\\_inverse.jpg](https://upload.wikimedia.org/wikipedia/commons/b/b0/Votivni_obraz_Ocko_-_Vojtech_inverse.jpg)



©Jan Haas



©Jan Haas



# OBĚTEM BOLEVECKÉ KATASTROFY 25. KVĚTNA 1917

15. III. 1885	ANDERLE VÁCLAV	11. IV. 1893	DOBŘÁ ANNA
2. II. 1899	BARTOVSKÁ ALŽBĚTA	24. IV. 1881	DOBŘÝ JAN
19. IV. 1891	BAŤKOVÁ EMILIE	21. III. 1893	DOUBRAVA ALOIS
11. XI. 1897	BAUEROVÁ ANNA	2. III. 1889	ERHART JOSEF
30. VI. 1903	BAUER JAN	26. I. 1871	FAIL JOSEF
17. VIII. 1893	BAUMGARTLOVÁ JULIE	29. IX. 1894	FELDIGEL VÁCLAV
5. I. 1894	BAUMGARTLOVÁ MARIE		FIALA OTTO
28. V. 1893	BENDA VILÉM	V. P. 1895	FIXL FRANTIŠEK
6. X. 1888	BENEŠOVÁ ELIŠKA	20. III. 1871	FOLK JIŘÍ
21. II. 1902	BENEŠ JAROSLAV	4. II. 1903	FRETSCHNER JOSEF
21. III. 1883	BERÁNEK JOSEF	15. X. 1880	FRIEDRICH JOSEF
12. II. 1899	BERKOVÁ RŮŽENA	15. VII. 1898	HÁJEK JINDŘICH
15. II. 1900	BLÁHOVÁ MATYLDA	17. II. 1895	HAJSMAN ANTONÍN
31. XI. 1865	BLECHAČKOVÁ ANNA	12. IX. 1890	HANZLIČEK VÁCLAV
11. IV. 1902	BŘEJCHOVÁ MARIE	21. X. 1883	HAUZNEROVÁ ANNA
1. IV. 1902	BURDOVÁ BLAŽENA	27. VIII. 1894	HAUZNER FRANTIŠEK
21. V. 1895	BURDOVÁ FRANTIŠKA	26. IV. 1895	HAKR FRANTIŠEK
30. VI. 1899	BURDOVÁ REGINA	7. IX. 1867	HAVRÁNKOVÁ MARIE
12. IV. 1902	CAIS KAREL	20. IV. 1884	HEINDL JOSEF
17. VIII. 1896	CARDA VÁCLAV	4. XII. 1902	HLADÍKOVÁ BARBORA
29. XI. 1898	ČECH MATĚJ	11. VI. 1892	HINDROVÁ FRANTIŠKA
9. III. 1868	ČECH VÁCLAV	1. I. 1891	HONALOVÁ AMÁLIE
8. I. 1886	ČERNÁ BARBORA	3. VII. 1896	HOPFNER ANTONÍN
13. IX. 1889	ČERVENKA FERDINAND	11. VI. 1891	HORÁKOVÁ PAVLÍNA
V. P. 1894	ČARVÁTOVÁ MARIE	6. VI. 1893	HRUBÁ ANNA
		V. P. 1896	HRUDINA JOSEF

# OBĚTEM BOLEVECKÉ KATASTROFY 25. KVĚTNA 1917

1. II. 1871	HRUŠKA JOSEF	10. I. 1896	KOZLEROVÁ ANNA
1. III. 1899	HYKESOVÁ ALŽBĚTA	20. I. 1895	KOZMANNOVÁ ANNA
2. X. 1901	HYŤHOVÁ MARIE	15. I. 1903	KRÁL FRANTIŠEK
4. I. 1902	JANASTIKOVÁ ANNA	28. VIII. 1895	KRÁSNÁ MARIE
V. P. 1899	JANKOVÁ ANNA	20. VI. 1892	KROUHOVÁ MARIE
15. X. 1894	JIRÁSEK FRANTIŠEK	4. XII. 1894	KROUPOVÁ LUDMILA
8. XI. 1902	JUHA BOHUMÍR	17. IX. 1880	KROUPOVÁ TEREZIE
24. II. 1878	KADLEČ MATĚJ	V. P. 1897	KŘÍŽ AUGUSTIN
1. III. 1899	KAMMOVÁ ALŽBĚTA	16. IV. 1902	KŘÍŽEK KAREL
6. IX. 1892	KARGL KAREL	11. IX. 1879	KINZL FRANTIŠEK
22. VI. 1895	KAUER LADISLAV	22. VI. 1872	KUČEROVÁ ANASTÁZIE
V. P. 1893	KEBORTOVÁ RŮŽENA	11. VII. 1883	KUCHAŘ JAN
24. IV. 1897	KEPKA VOJTĚCH	10. III. 1900	KUGLEROVÁ EVA
2. II. 1903	KEPKA JOSEF	26. II. 1902	LAIPERTOVÁ ANNA
23. VI. 1896	KLAILOVÁ ANNA	13. VII. 1899	LAVIČKA JOSEF
20. VIII. 1896	KLAILOVÁ RŮŽENA	24. VIII. 1898	LEBROVÁ EMILIE
31. VIII. 1897	KLAUBROVÁ ANASTÁZIE	5. I. 1900	LESOVÁ ANEŽKA
7. X. 1894	KLAUBROVÁ ZDEŇKA	2. IX. 1902	LEŠ VÁCLAV
16. X. 1898	KLEIL FRANTIŠEK	V. P. 1900	LIŠKOVÁ ANEŽKA
10. XI. 1902	KOLÁŘ KAREL	V. P. 1897	MAJEROVÁ MARIE
V. P. 1898	KOLÁŘOVÁ KAROLINA	18. VIII. 1902	MARKOVÁ JOSEFA
15. VIII. 1861	KORALOVÁ EMILIE	17. XII. 1896	MARKOVÁ MARIE
3. II. 1886	KOUDELA ANTONÍN	17. IX. 1878	MAŠEK VÁCLAV
3. I. 1901	KOUKOLÍKOVÁ ANEŽKA	5. VIII. 1901	MAYEROVÁ KAROLINA
28. VI. 1897	KOUKOLÍKOVÁ ANNA	3. X. 1894	MAZÍNOVÁ BOŽENA
30. I. 1871	KOUKOLÍK VÁCLAV	31. III. 1897	MLNÁŘIKOVÁ JOSEFA

V kapli jsou desky se 199 jmény zahynulých

# OBĚTEM BOLEVECKÉ KATASTROFY 25. KVĚTNA 1917

18. VI. 1901	MOUREK ADOLF	1. IV. 1901	PRŮCHOVÁ MARIE
23. V. 1870	MOUREK ANTONÍN	29. XI. 1888	PTÁK JOSEF
V. P. 1871	MÜHLBAUER ANTONÍN	3. V. 1890	RADOVÁ ANNA
29. VII. 1881	MÜLLEROVÁ BERTA	V. P. 1883	RANDÝSEK CYRIL
4. V. 1890	MÜNDLOVÁ EMILIE	18. V. 1900	RÁZOVÁ ANNA
V. P. 1873	NĚBLECHA JOSEF	V. P. 1897	REITEROVÁ ELEONORA
10. III. 1902	NĚMEČKOVÁ JOSEFA	V. P. 1898	REITEROVÁ MARIE
14. XII. 1893	NOCAROVÁ RŮŽENA	14. X. 1882	ROZUM ALOIS
26. VII. 1881	NOVÁKOVÁ ANNA	6. III. 1898	ROZUM BARTOLOMĚJ
2. VII. 1902	NOVÁKOVÁ MARIE	11. VI. 1891	RŮŽIČKOVÁ MARIE
9. V. 1898	NOVÁKOVÁ MARIE	10. XII. 1892	RŮŽIČKOVÁ ANASTÁZIE
28. XII. 1883	NOVÝ VÁCLAV	V. P. 1902	RYDLOVÁ HELENA
8. XI. 1898	OURADA MATĚJ	V. P. 1891	ŘEŘIČKA JOSEF
15. IV. 1864	OUŘECKÝ FRANTIŠEK	2. IX. 1871	SAIDL VÁCLAV
	OZIMKO VASYL	27. V. 1890	SKOBLA VÁCLAV
6. VII. 1895	PÁŘÍK ALOIS	19. VII. 1902	SKŘIVAN FRANTIŠEK
17. XII. 1899	PECHMANNOVÁ MARIE	20. III. 1900	SLÁMA VOJTĚCH
14. VIII. 1895	PELIKÁN VÁCLAV	27. IX. 1901	SMOLÁKOVÁ ANNA
V. P. 1887	PELTRAM FRANTIŠEK	23. VI. 1894	SUCHÝ VOJTĚCH
9. XII. 1901	PEŠÍKOVÁ EVA	V. P. 1882	SUNKOVÁ ADELA
8. P. 1898	PETROVÁ LEONTINA	19. III. 1870	SYKORA JOSEF
16. X. 1874	PITTMERMANN JOSEF	17. III. 1870	SYROVÁ FRANTIŠKA
5. XI. 1902	PROCHÁZKA JOSEF	9. II. 1898	ŠANDOVÁ RŮŽENA
4. X. 1878	PROKOPOVÁ MARIE	12. IV. 1890	ŠEFL JAROSLAV
V. P. 1882	PŘIVYKOVÁ MARIE	15. IV. 1896	ŠIK JOSEF
		21. III. 1871	ŠIMICE JAROSLAV

# OBĚTEM BOLEVECKÉ KATASTROFY 25. KVĚTNA 1917

19. IV. 1869	ŠKARDA VOJTĚCH	V. P. 1893	VEBR JOSEF
16. V. 1897	ŠLAUFOVÁ ANNA	V. P. 1890	VELENCISIS ŠTĚPÁN
18. XI. 1888	ŠLEHOFEROVÁ BERTA	13. III. 1896	VINOPALOVÁ ANTONIE
12. III. 1895	ŠLEZINGEROVÁ FILOMENA	13. IV. 1896	VÍTOVÁ ALŽBĚTA
14. XI. 1898	ŠMÍDOVÁ ANNA	9. VIII. 1899	VÍTKOVÁ ANEŽKA
1. XI. 1880	SCHRATTENHOLZER JAN	V. P. 1890	VLNAS ANTONÍN
V. P. 1893	SCHREIBROVÁ MARIE	5. VII. 1898	VOBIŠOVÁ BARBORA
18. II. 1902	ŠTEKLOVÁ RŮŽENA	V. P. 1898	WEHRICHOVÁ ANNA
13. II. 1869	ŠTEMBERA JOSEF	24. IX. 1867	WENZEL WOLFGANG
27. X. 1899	ŠTICHA JAROSLAV	2. VI. 1892	WESELÁ MARTA
3. IV. 1903	ŠTRUNC VÁCLAV	16. IV. 1871	WORM KAREL
14. II. 1900	TELÍN JAN	26. VI. 1898	ZACH JAN
17. VIII. 1896	TOMAČKA FRANTIŠEK	12. II. 1895	ZEISOVÁ TEREZIE
21. X. 1889	TRÍSKALOVÁ JOSEFA	9. VIII. 1864	ZELLER KAREL
24. V. 1899	TUMPACHOVÁ MAGDALENA	23. III. 1859	ZEMAN JOSEF
10. VIII. 1891	TUPÝ VÁCLAV	21. XII. 1900	ZICKLEROVÁ KRISTINA
17. IV. 1898	ULČOVÁ ANEŽKA	23. IV. 1876	ZICKLER KAREL
15. II. 1897	ULČ JAROSLAV	6. VIII. 1899	ZURA KAREL
23. I. 1899	ÜTTLEROVÁ RŮŽENA	21. XI. 1901	ŽIŽKA FRANTIŠEK
19. III. 1901	VALEČKOVÁ BARBORA	14. X. 1885	ŽIŽKA VOJTĚCH
	VALEŠOVÁ JOSEFA	13. IX. 1895	ŽIŽKOVÁ MARIE
			ZÝLA RUDOLF



Následoval úklid trosk





**Josef Vaňásek**

1. 11. 1877 ÷ 8. 2. 1938

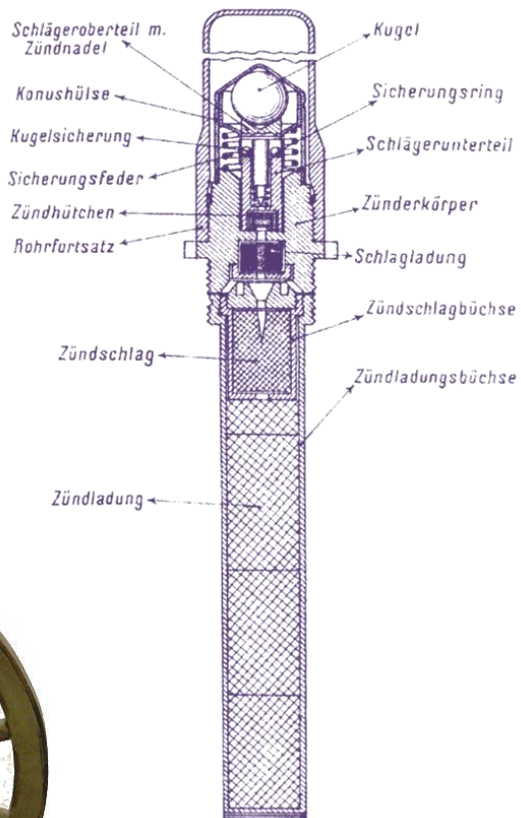
Josef Vaňásek se stal roku 1904 policejním úředníkem. V roce 1914 byl přeložen do Plzně, kde se stal ředitelem policejní expozitury v Bolevci a byl pověřen vyšetřováním příčin neštěstí.

*„... už tam se osvědčil jako muž spravedlivý, lidský a neohrožený, když se postavil vůči nátlaku vídeňského ministerstva a proti rozkazu rakouského hlavního stanu a prokázal, že bolevecká katastrofa nebyla způsobena sabotáží. Zachránil desítky nevinných lidí před žalářováním a skupinu nařčených před smrtí.“*

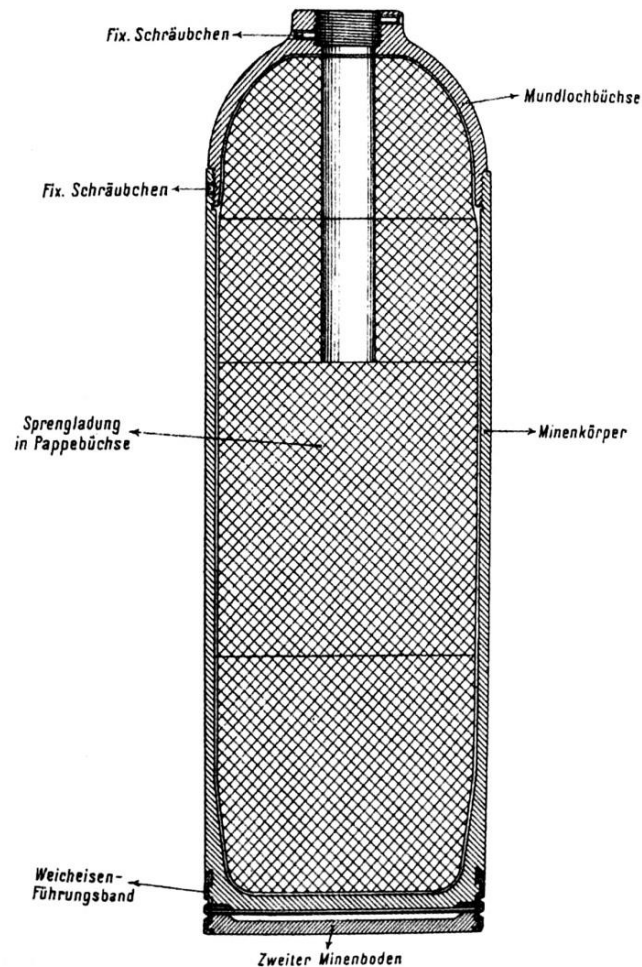
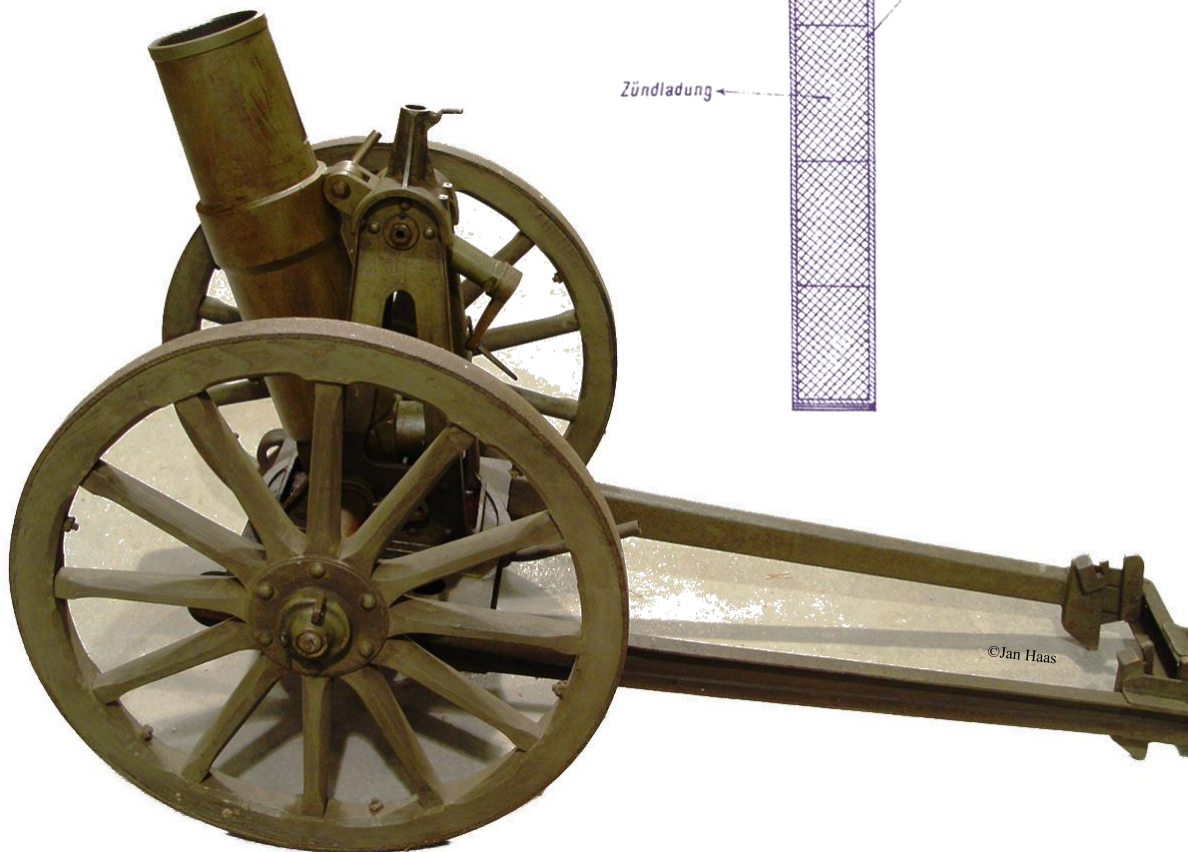
publicista František Gel 9. 2. 1938



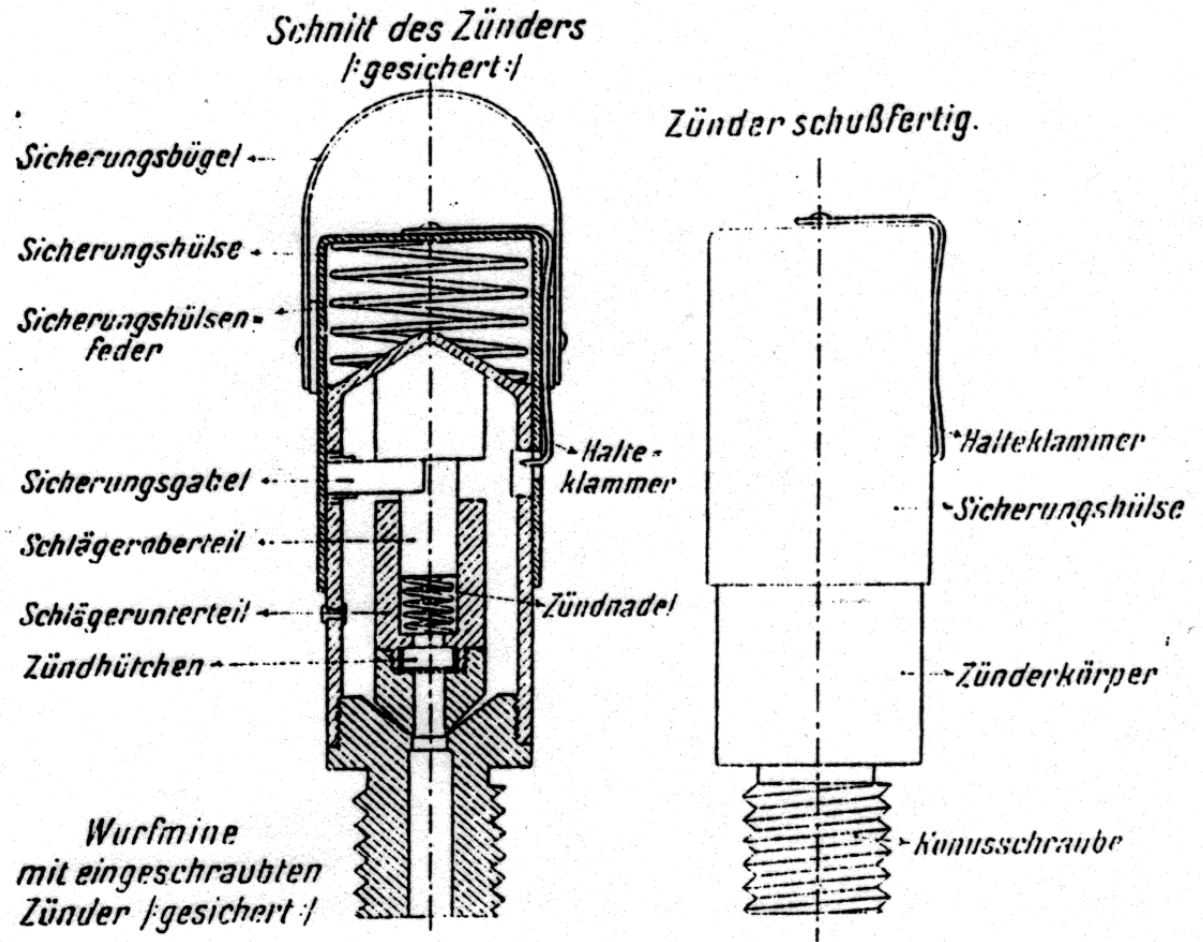
14cm mina vz. 16 byla  
adjustována nárazovým  
zapalovačem U.A.Z.  
škodoväcké konstrukce.



Zapalovač byl obměnou zapalovače  
Poppenberga, jehož licenční výroba  
se zdála vedení Skodawerke drahá, a  
tak vznikl zapalovač nový.



14cm minomet vz. 16 systém Škoda



Zapalovač konstrukce Poppenberga

Sbírka Sprengschule Dresden





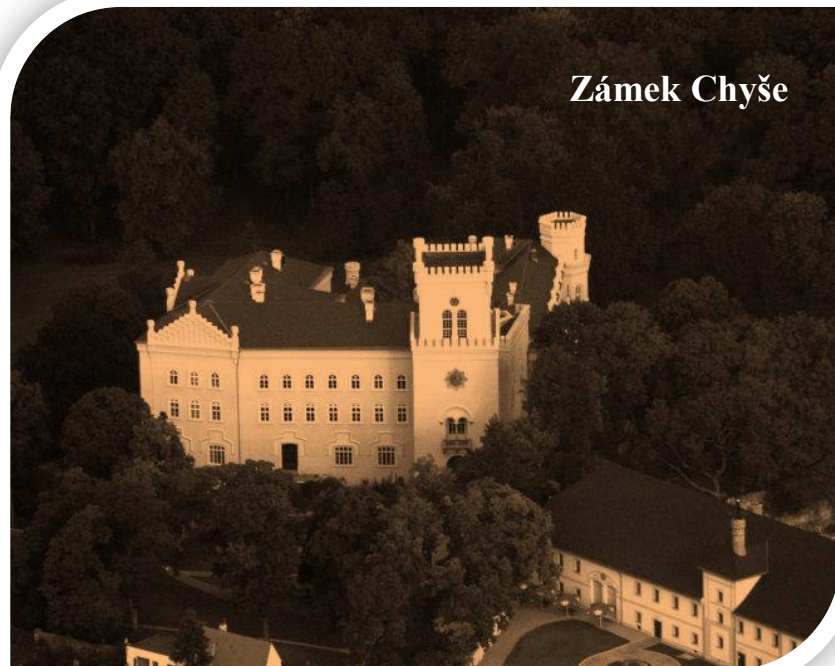
©Jan Haas

V pátek 25. května 2012, na den přesně 95 let poté, proběhla u kaple svatého Vojtěcha mše za účasti potomků zahynulých.



©Jan Haas

## Zámek Chyše



<http://www.zamek-chyse.cz/content-images/zamek-chyse-4.jpg>



## Karel Čapek

9. 1. 1890 – 25. 12. 1938

Karel Čapek od března do července 1917 pracoval jako preceptor syna knížete Lažanského na zámku Chyše, kde byl také svědkem výbuchu v Bolevci. Ten ho inspiroval k napsání knihy Krakatit v roce 1922. Román napsal za svého pobytu v Jindřichově Hradci ve výletní restauraci Rudolfův dvůr. Román byl v roce 1948 také zfilmován.



## Výběr pramen a literatury

Janáček F.: „Největší zbrojovka monarchie“, s. p. Škoda Plzeň 1990

Jíša V., Vaněk A.: „Škodovy závody 1859 ÷ 1919“, Práce, Praha 1965

Karlický V.: „Československé dělostřelecké zbraně“, Naše vojsko, edice MARS, Praha 1975

Nedvěd A.: „Katastrofa v Bolevci 25. května 1917“, Vyd. Omladina, Plzeň 1924

Peřinová A.: „Exploze muničky v Bolevci u Plzně dne 25. května 1917 v korespondenci L. Lábka s rodinou“, sborník Minulostí Západočeského kraje XLVI 2011, str. 308 ÷ 367

Kolektiv autorů: 150 let společnosti Škoda ve fotografiích a dokumentech

Kronika zkušebních střelnic zbrojního odd. ŠZ n. p. v Plzni